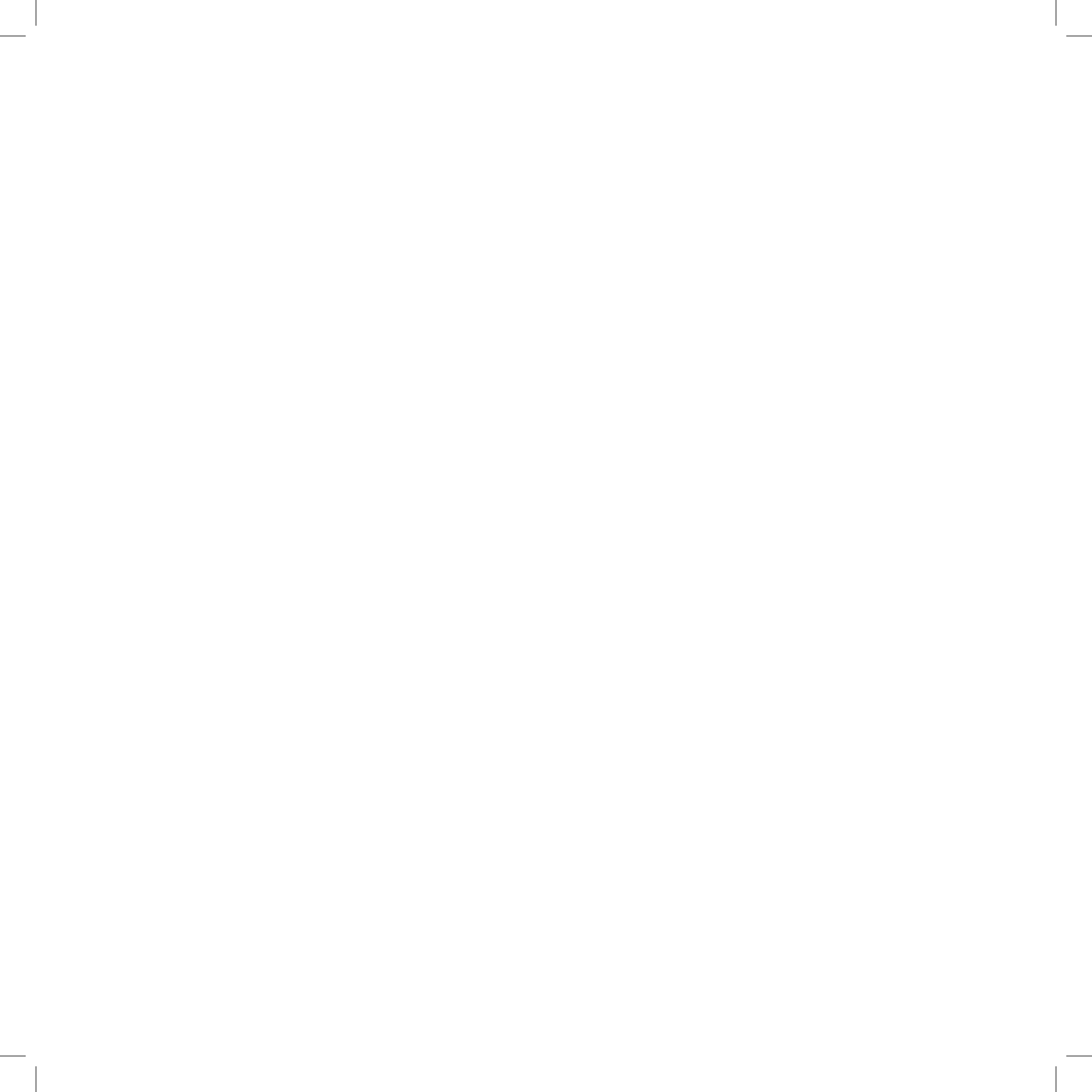




cataratta

post-intervento

**L'Altra soluzione alla cataratta**  
[www.vediamocibene.it](http://www.vediamocibene.it)





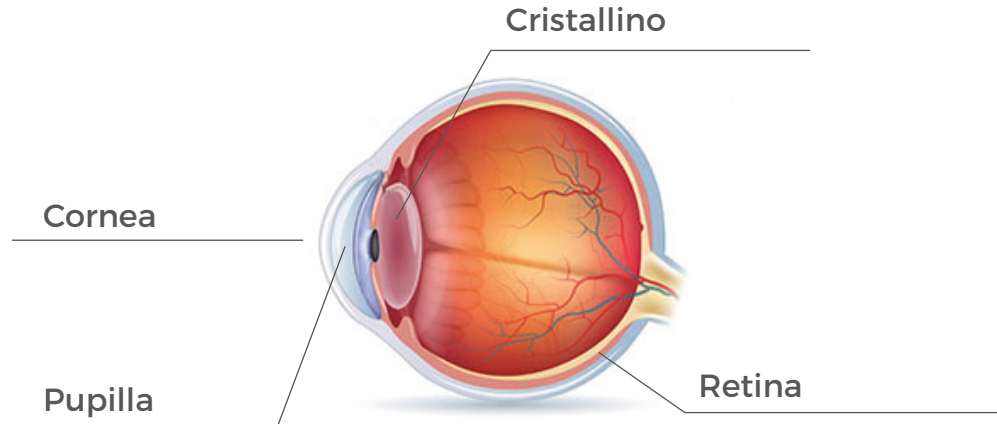
## **LA QUALITÀ DELLA VISIONE FA LA DIFFERENZA**

Nell'arco della vostra vita non vorreste perdere nemmeno un secondo. Proprio per questo motivo, tutte le decisioni che prenderete riguardo la vostra vista, sono tra le più importanti che vi troverete ad affrontare.

La tecnologia odierna consente al vostro specialista di effettuare un intervento ambulatoriale per correggere sia la cataratta che altri disturbi visivi come astigmatismo e presbiopia. Ciò significa vedere ancora nitidamente, con la possibilità di ridurre la dipendenza dagli occhiali e dalle lenti a contatto. Il vostro chirurgo discuterà le vostre esigenze e rischi specifici, sulla base delle attuali condizioni dei vostri occhi, prima che la vostra chirurgia sia programmata.

# TUTTO SULLA CATARATTA

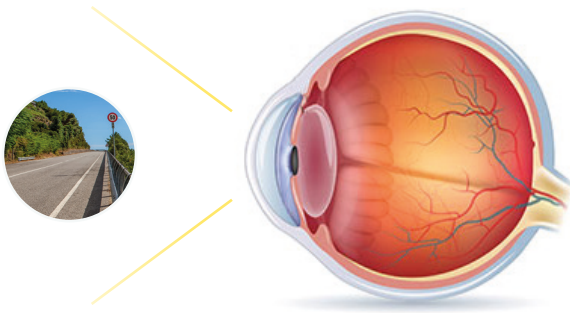
Cos'è il cristallino?



Il cristallino è una piccola lente, situata all'interno del nostro occhio che ha lo scopo di filtrare la luce che penetra attraverso la pupilla, direzionandola verso la retina. Adattando la propria forma tramite il cosiddetto processo dell'accomodazione, il cristallino permette la messa a fuoco degli oggetti alle varie distanze.

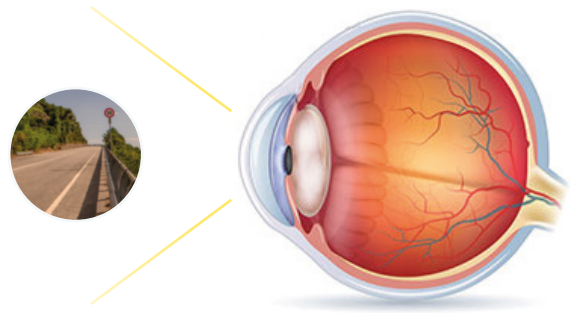
## Cos'è la cataratta?

### Occhio sano



La luce entra nell'occhio attraverso la cornea, passa attraverso il cristallino naturale e viene focalizzata con precisione sulla retina, fornendo una immagine nitida e chiara.

### Occhio con cataratta



Con l'avanzare dell'età, il cristallino diventa più opaco e non consente a tutta la luce di attraversarlo. La luce che raggiunge la retina è diffusa e irregolare, creando una immagine sfuocata e confusa.

La cataratta è una patologia molto comune e fa parte del normale processo d'invecchiamento. Consiste nell'opacizzazione del cristallino naturale all'interno dell'occhio causato dall'accumulo progressivo delle proteine che avviene con il passare del tempo. Con l'avanzare di questo processo, il cristallino opacizzato riduce la quantità di luce che passa all'interno dei vostri occhi e la visione diventa annebbiata.

Le immagini hanno solo uno scopo puramente dimostrativo.

# TUTTO SULLA CATARATTA

Un tempo l'intervento di cataratta consisteva nella semplice asportazione del cristallino opacizzato che veniva rimosso completamente, e non era prevista la sua sostituzione con un cristallino artificiale. Questo faceva sì che il paziente dovesse far ricorso ad un paio di occhiali con lenti molto forti per permettere la messa a fuoco delle immagini. Oggi invece, grazie al progresso tecnologico, durante l'intervento di cataratta una volta rimosso il cristallino naturale opacizzato, viene impiantato un cristallino artificiale chiamato anche lente intraoculare.

La vista con la cataratta è stata descritta come una visione attraverso una finestra opaca — gli oggetti appaiono offuscati, i colori sbiaditi e la vista notturna diventa molto più difficoltosa.

L'unico metodo per trattare la cataratta è con la chirurgia: si rimuove la vecchia "lente" offuscata e la si sostituisce con una nuova lente artificiale per ripristinare la visione, migliorando significativamente la qualità della vita stessa.

Oggi le nuove tecnologie hanno reso sia l'intervento che la lente significativamente più sicuri ed efficaci rispetto agli anni passati. Ad esempio, le lenti artificiali di ultima generazione hanno la capacità di dare un'ottimale correzione di tutti i difetti di refrazione (miopia, astigmatismo e presbiopia), oltre a una visione ottimale alle diverse distanze.

## I primi sintomi della cataratta sono difficili da notare.

Ecco quelli che occorre saper riconoscere tempestivamente:



› Visione annebbiata e sfocata



› Problemi di visione notturna



› Fotosensibilità e abbagliamento



## Alcune curiosità:



In Italia sono oltre 650.000 gli interventi di chirurgia della cataratta eseguiti ogni anno



La cataratta colpisce 3 persone su 4 a 70 anni



Le tecniche attuali hanno ridotto significativamente i rischi intraoperatori



› Percezioni di aloni intorno alle luci



› Percezioni di colori sbiaditi e ingialliti



› Visione sdoppiata

# CHIRURGIA DELLA CATARATTA

Non esiste un trattamento medico o farmacologico valido per prevenire o evitare la formazione della cataratta, che può quindi essere asportata solo con un intervento chirurgico.

## Intervento con facoemulsificazione

L'intervento di cataratta è una procedura che può essere affrontata non appena il paziente ed il medico riscontrano che la visione è così peggiorata da interferire con la qualità della vita del paziente.

Si tratta di un intervento senza ricovero; si esegue in anestesia locale con solo alcune gocce di collirio.

Il paziente, pur rimanendo sveglio durante l'intervento

non avverte alcun dolore. La tecnica utilizzata è la facoemulsificazione che può oggi garantire un immediato recupero visivo ed una notevole riduzione delle complicanze. L'intervento dura circa 15 - 20 minuti a seconda della procedura utilizzata e dopo poche ore il paziente può fare ritorno a casa.

### Pre-chirurgia

#### Step 1

Ricerca

#### Step 2

Prendere un appuntamento

#### Step 3

Pianificazione dell'intervento

#### Step 4

Preparazione all'intervento

### Durante la chirurgia

#### Step 1

Instillazione gocce di collirio anestetico

#### Step 2

Apertura circolare nella capsula anteriore del cristallino

#### Step 3

Frantumazione nucleo del cristallino mediante sonda ad ultrasuoni e posizionamento nuova lente intraoculare

#### Step 4

Punti e protezione occhio

### Post-chirurgia

#### Ritorno alle normali attività dopo 48 ore

Tuttavia, si consiglia di non guidare fino a 24 ore dalla chirurgia



## Come si svolge la chirurgia della cataratta

La chirurgia della cataratta prevede i seguenti passaggi: incisione della cornea, rimozione della capsula, frammentazione del cristallino, inserimento della lente intraoculare e chiusura dell'incisione.

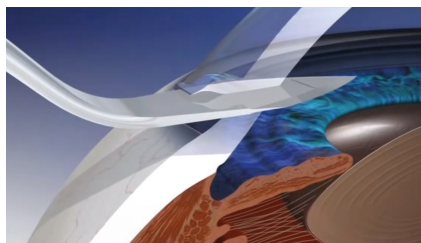
L'intervento classico di cataratta si basa sulla creazione di incisioni manuali di 2,2 - 2,4 mm necessarie per raggiungere la parte interna dell'occhio dove si trova il cristallino opacizzato da rimuovere.

Si procede poi alla frammentazione del cristallino con ultrasuoni e all'aspirazione della parte morbida

(corteccia) che circondava il nucleo, fino a lasciare soltanto la capsula posteriore del cristallino. La capsula del cristallino, completamente svuotata, viene utilizzata per l'inserimento di una lente intraoculare. Spesso non è necessaria l'applicazione di punti di sutura, questi possono essere utilizzati in alcuni casi particolari.

Dopo l'intervento di chirurgia della cataratta è necessaria la protezione del bulbo da traumi, da luce eccessiva e da infezioni tramite benda o patch.

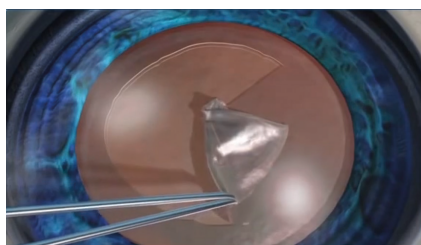
### Incisione



Manualmente con bisturi

La chirurgia della cataratta prevede la creazione di un'incisione sulla cornea tramite un bisturi, permettendo così al chirurgo di accedere per la rimozione della cataratta.

### Apertura della capsula



Manualmente con pinza

La chirurgia della cataratta prevede la capsuloressi, ovvero la rimozione della capsula che riveste il cristallino, che viene eseguita manualmente dal chirurgo, creando un'apertura circolare tramite una pinza.

### Frammentazione cristallino



Manualmente utilizzando l'energia degli ultrasuoni

La chirurgia della cataratta prevede un facoemulsificatore per frammentare e rimuovere la cataratta.

# PANORAMICA SULLE LENTI

## Scoprite quale tipologia di lente intraoculare è più adatta voi.

Il cristallino naturale opacizzato, una volta rimosso viene sostituito da una lente artificiale intraoculare. Esistono diverse tipologie di lenti che oltre a distinguersi per design, materiale e qualità, permettono di correggere difetti visivi come miopia, astigmatismo e presbiopia.

In genere, per la vista si considerano tre distanze principali: lontano (es. guida in auto) vicino (es. utilizzo dello smartphone) e intermedia (es. lavoro al computer).

	Vicino	Intermedio	Lontano	Astigmatismo
<b>Lente base per la cataratta</b> Lente con un singolo punto di messa a fuoco, studiata per sostituire il cristallino opaco e fornire una visione da lontano con una qualità dell'immagine superiore.				
<b>Lente per l'astigmatismo</b> Lente con un singolo punto di messa a fuoco studiata per sostituire il cristallino opaco e contemporaneamente correggere l'astigmatismo corneale, fornendo una visione da lontano con una qualità dell'immagine superiore.				
<b>Lente per la presbiopia</b> Lente con fuochi multipli, studiata per sostituire il cristallino opaco e/o correggere la presbiopia.				
<b>Lente per la presbiopia e l'astigmatismo</b> Lente con fuochi multipli, studiata per sostituire il cristallino opaco, correggere l'astigmatismo corneale e la presbiopia, consentendo un range di visione completo - vicino, intermedio, lontano.				

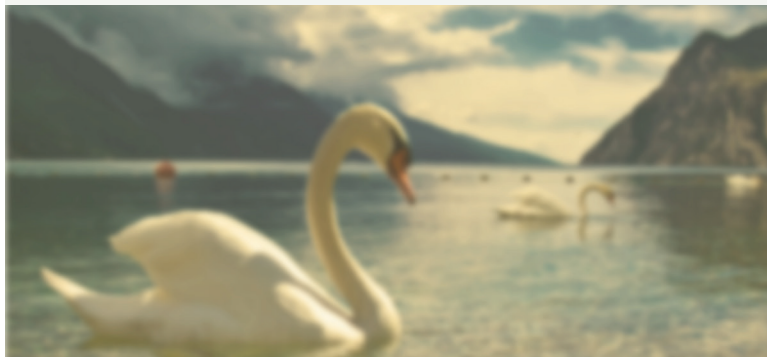
Le immagini hanno solo uno scopo puramente dimostrativo.

## Lente base per la cataratta

### Minore dipendenza dagli occhiali per vedere da lontano.

L'impianto di questa lente intraoculare durante la chirurgia della cataratta, consente di far riacquistare una buona capacità visiva da lontano, mentre per la lettura da vicino, sarà necessario ricorrere agli occhiali da vista. Le lenti base per la cataratta non correggono altri difetti visivi come l'astigmatismo.

Come potreste vedere  
con la cataratta



Come potreste vedere con  
l'impianto di una lente base per la cataratta



Le immagini hanno solo uno scopo puramente dimostrativo.

**Guarda il profilo\* qui di seguito per scoprire come la cataratta e le altre condizioni oculari potrebbero influenzare la vostra visione e se una lente simile potrebbe essere giusta per voi:**



#### **Melissa I.\*, Firenze, 58 anni:**

Non ho bisogno di occhiali neanche da lettura – ma sta diventando sempre più difficile vedere in lontananza in modo chiaro. I colori sembrano essere meno brillanti e tutto è più offuscato.

#### **Qual è il problema?**

Cataratta

#### **Quale potrebbe essere il risultato?**

Visione chiara da lontano.

\*I profili sono basati su pazienti reali.

Seppur rari, alcuni rischi sono comunque sempre possibili (tra cui vi sono infezioni, infiammazione, rottura della capsula posteriore del cristallino); effetti visivi indesiderati come gli aloni intorno a luci e l'abbagliamento; cataratta secondaria (cellule che crescono sulla nuova lente intraoculare) o edema maculare cistoide (gonfiore della parte centrale della retina). Il vostro chirurgo discuterà le vostre esigenze e rischi specifici, sulla base delle attuali condizioni dei vostri occhi, prima che la vostra chirurgia sia programmata.

## Lente per l'astigmatismo: soluzione 2 in 1

**Minore dipendenza dagli occhiali per vedere da lontano e correggere l'astigmatismo.**

Quando si è astigmatici scegliendo, in accordo con il vostro medico, queste lenti intraoculari, potreste ridurre la dipendenza dagli occhiali per vedere in modo chiaro e nitido da lontano.

Come potreste vedere con la cataratta



Come potreste vedere con l'impianto di una lente base per la cataratta



Come potreste vedere con l'impianto di una lente in grado di correggere anche l'astigmatismo



Le immagini hanno solo uno scopo puramente dimostrativo.

**Guarda il profilo\* qui di seguito per scoprire come la cataratta e le altre condizioni oculari potrebbero influenzare la vostra visione e se una lente simile potrebbe essere giusta per voi:**



**Elisabetta C.\*, La Spezia, 56 anni:**

Ho sempre indossato gli occhiali per vedere chiaramente a causa del mio astigmatismo. Ma ora, la visione è diventata così offuscata che neanche gli occhiali mi aiutano molto.

**Qual è il problema?**

Cataratta+astigmatismo

**Quale potrebbe essere il risultato?**

Visione chiara e nitida da lontano.

\*I profili sono basati su pazienti reali.

Seppur rari, alcuni rischi sono comunque sempre possibili (tra cui vi sono infezioni, infiammazione, rottura della capsula posteriore del cristallino); effetti visivi indesiderati come gli aloni intorno a luci e l'abbagliamento; cataratta secondaria (cellule che crescono sulla nuova lente intraoculare) o edema maculare cistoide (gonfiore della parte centrale della retina). Il vostro chirurgo discuterà le vostre esigenze e rischi specifici, sulla base delle attuali condizioni dei vostri occhi, prima che la vostra chirurgia sia programmata.



## Lente per la presbiopia: range di visione completo

### Minore dipendenza dagli occhiali a tutte le distanze.

Se avete difficoltà nella messa a fuoco da vicino e usate spesso gli occhiali da lettura, potreste essere presbiti; una condizione che colpisce quasi tutti dopo i 40 anni. È causata dalla naturale perdita di flessibilità del cristallino e dei muscoli che lo circondano con conseguente difficoltà di messa a fuoco.

L'impianto di lenti per la presbiopia, durante la chirurgia della cataratta, consente di far riacquistare una visione chiara e nitida da tutte le distanze con ridotta dipendenza dagli occhiali.

**Come potreste vedere con la cataratta**



**Come potreste vedere con l'impianto di una lente base per la cataratta**



**Come potreste vedere con l'impianto di una lente in grado di correggere anche la presbiopia**



Le immagini hanno solo uno scopo puramente dimostrativo.

## Sono disponibili varie tipologie di lenti per la correzione della presbiopia, le cui caratteristiche permettono di soddisfare esigenze diverse legate a stili di vita differenti.

Non esiste una lente migliore, ma esistono soluzioni migliori in relazione alla peculiarità dell'occhio e della persona.

Età, stato anatomico, difetto preesistente, aspettative e attività personali: queste sono tutte variabili personali che portano alla scelta della soluzione più adeguata e sicura.

È compito del vostro oculista trovare la soluzione più adatta in base alle vostre esigenze visive ad esempio legate al vostro stile di vita, all'attività lavorativa, alla vostra quotidianità o al vostro hobby.

**A seconda delle vostre passioni o delle vostre abitudini e attività quotidiane, potreste avere esigenze visive differenti, ad esempio:**

### LONTANO (120CM-OLTRE)



Leggere cartelli stradali  
Praticare sport  
Partecipare a concerti o teatro

### INTERMEDIO (60 - 120 CM)



Usare pc o tablet  
Guardare il navigatore mentre si è alla guida dell'auto  
Cucinare

### VICINO (40 - 60 CM)



Giocare a carte  
Leggere il menu del ristorante in condizioni di luce adeguate  
Usare lo smartphone



**Per ciascuna di queste esigenze, esiste  
una tipologia di lente adatta a voi.**










Se avete uno stile di vita moderno e attivo, usate pc o tablet e svolgete attività che richiedono un'ottima visione da vicino (come ad esempio la lettura o il cucito) e desiderate ridurre l'utilizzo degli occhiali, potreste essere dei candidati per l'impianto di una **lente trifocale**:

questa soluzione permette una visione nitida a tutte le distanze, tuttavia è meno consigliata se si svolgono spesso attività in condizioni di scarsa illuminazione(es. guida notturna).

Se invece siete persone attive, usate spesso PC o tablet e svolgere attività nelle ore serali (ad esempio guidare) sono la vostra priorità, mentre quelle che richiedono un'ottima visione da vicino sono limitate, potreste essere dei candidati per l'impianto di una **lente a profondità estesa di campo**:

con questa soluzione potrebbe essere necessario indossare occhiali per la lettura di caratteri più piccoli, ma vi permetterà di avere una visione nitida e senza disturbi in condizioni di scarsa illuminazione (es. guida notturna).

<b>Lente Trifocale</b>	<b>VICINO</b> (40 CM)	<b>INTERMEDIO</b> (66 CM)	<b>LONTANO</b> (4 M+)
			
	✓	✓	✓
<b>Lente a profondità estesa di campo</b>	<b>VICINO</b> (40 CM)	<b>INTERMEDIO</b> (66 CM)	<b>LONTANO</b> (4 M+)
			
	Ridotta necessità di utilizzo di occhiali	✓	✓

## **Guarda i profili\* qui di seguito per scoprire come la cataratta e le altre condizioni oculari potrebbero influenzare la vostra visione e se una lente simile potrebbe essere giusta per voi:**



### **Elisabetta\*, 68 anni:**

Sono appassionata di cucito e, specialmente nell'ultimo periodo, facevo molta fatica a vedere da vicino e dovevo indossare quindi occhiali da vista per le piccole attività quotidiane. Inoltre, con la cataratta, la mia visione è diventata completamente offuscata.

### **Qual è il problema?**

Cataratta+presbiopia

### **Quale potrebbe essere il risultato?**

Visione chiara e nitida a tutte le distanze con ridotta dipendenza dagli occhiali.



### **Elena\*, Madrid, 65 anni:**

Ho sempre avuto una vita movimentata e una passione per le gare automobilistiche e mi capita spesso di dover guidare nelle ore serali. Con la cataratta ho iniziato ad avere difficoltà, soprattutto nel calcolare le distanze alla guida. Ho quindi smesso di guidare perchè mi sentivo poco sicura.

### **Qual è il problema?**

Cataratta+presbiopia

### **Quale potrebbe essere il risultato?**

Visione chiara e nitida anche durante le ore notturne, ridotta necessità di utilizzo degli occhiali da vicino.

\*I profili sono basati su pazienti reali.

Seppur rari, alcuni rischi sono comunque sempre possibili (tra cui vi sono infezioni, infiammazione, rottura della capsula posteriore del cristallino); effetti visivi indesiderati come gli aloni intorno a luci e l'abbagliamento; cataratta secondaria (cellule che crescono sulla nuova lente intraoculare) o edema maculare cistoide (gonfiore della parte centrale della retina). Il vostro chirurgo discuterà le vostre esigenze e rischi specifici, sulla base delle attuali condizioni dei vostri occhi, prima che la vostra chirurgia sia programmata.

## Lente per la presbiopia e l'astigmatismo: una soluzione per tutte le problematiche

### Minore dipendenza dagli occhiali.

Contestualmente alla cataratta è possibile che siano presenti anche altri difetti visivi come astigmatismo e problemi a vedere da vicino (presbiopia). In questo caso, scegliendo, in accordo con il vostro medico, questa lente intraoculare potreste ridurne drasticamente l'utilizzo degli occhiali, tornando a vedere nitidamente a tutte le distanze.

Come potreste vedere  
con la cataratta



Come potreste vedere con  
l'impianto di una lente base per  
la cataratta



Come potreste vedere con l'impianto  
di una lente in grado di correggere  
presbiopia ed astigmatismo



Le immagini hanno solo uno scopo puramente dimostrativo.

**Guarda il profilo\* qui di seguito per scoprire come la cataratta e le altre condizioni oculari potrebbero influenzare la vostra visione e se una lente simile potrebbe essere giusta per voi:**



**Roberto F.\*, Verona, 64 anni:**

Sono astigmatico ed ho sempre portato gli occhiali. Qualche anno fa ho iniziato a indossare occhiali multifocali per vedere da vicino, ma ora le cose sembrano così offuscate, a prescindere dagli occhiali che indosso.

**Qual è il problema?**

Cataratta+astigmatismo+presbiopia

**Quale potrebbe essere il risultato?**

Visione chiara e nitida a tutte le distanze con ridotta dipendenza dagli occhiali.

\*I profili sono basati su pazienti reali.

Seppur rari, alcuni rischi sono comunque sempre possibili (tra cui vi sono infezioni, infiammazione, rottura della capsula posteriore del cristallino); effetti visivi indesiderati come gli aloni intorno a luci e l'abbagliamento; cataratta secondaria (cellule che crescono sulla nuova lente intraoculare) o edema maculare cistoide (gonfiore della parte centrale della retina). Il vostro chirurgo discuterà le vostre esigenze e rischi specifici, sulla base delle attuali condizioni dei vostri occhi, prima che la vostra chirurgia sia programmata.





[www.vediamocibene.it](http://www.vediamocibene.it)



Seguici anche sulla pagina  
facebook Vediamocibene

Con il supporto incondizionato di

**Alcon**

©2020 Alcon

IT-AST-2000006